

projekt , EWA KANACH I DARIUSZ STRZELCZYK
tekst , KATARZYNA GUMIENNA
stylizacja , DOROTA KARPIŃSKA
zdjęcia , RAFAŁ LIPSKI

wwmatyym



Kuchnia pełna ogrodowych zapachów, zielnych i kwiatowych... Nawet woń gotowanego kalafiora niestraszna

Gospodarze tego domu zawsze chcieli mieszkać blisko natury. Spełnieniem ich marzeń stał się modrzewiowy dom z lat 20. – Przed wojną musiał być uroczy, ale osiem lat temu przeznaczono go do rozbiórki – opowiada gospodyni. Po trzech pożarach fundamenty można było wyjmować ręką. Remont trwał dwa lata, zakres robót był ogromny. Właściciele ryzykowali, ale są zadowoleni z efektu. Zabudowa kuchni to ich własny projekt. – Nie inspirowaliśmy się konkretnym stylem, swobodnie odwoływaliśmy się do tradycji – deklaruje gospodyni. – Preferujemy wnętrza stylowe, urządzone antykami. Urządzenie przyszło im rozpocząć od restaurowania oryginalnej modrzewiowej podłogi, która miejscami była tak zniszczona, że się aż zapadała. Trzeba ją było sztukować sosnowymi deskami, a następnie barwić je, by nie różniły się kolorem. Szafki zrobiono z barwionego buku, wykańczanego lakierem i politu-

POWYZEJ Na blaty kuchenne wybrano biały marmur

Z LEWEJ Przy stole z dębiny, który kupiono ze względu na urodę rzeźbionych nóg, swobodnie zasiada cała rodzina. Krzesła są fornirowane orzechem i starannie tapicerowane. Wieczorem nad stołem rozbłyskuje lampa o dwóch kloszach. W tworzeniu magicznego nastroju pomagają też mosiężne świeczniki umieszczone po obu stronach okna

dworku

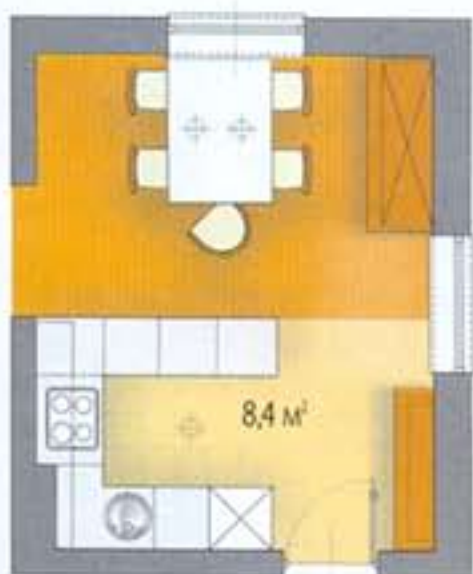
KUCHNIA WNEȚRZA

ra. PoniewaŹ powleczenie Źywicą nie chroni drewna od plam, powstałych choċby w wyniku ochlapania wodą, w celu uniknięcia szpecących śladów trzeba było meble solidnie nawoskować. Aby dodaċ zabudowie charakteru, fronty ozdobiło ręcznie rzezbionymi rozetkami i uchwytami z mosiądzu.

Na kuchenne blaty wybrano marmur, który choċ nie tak twardy jak np. granit, dobrze pasuje do wnętrza. – Ultranowoczesny styl nie licowałby z charakterem domu – tłumaczy gospodyni. – Ale nie ma teŹ powodów, by jak ognia unikaċ udogodnień, jakie daje współczesna technologia – dodaje (co oznacza, Źe kuchnia jest naprawdę dobrze wyposażona w urządzenia techniczne poukrywane w szafkach). Styl wnętrza podkreślają drobiazgi, choċaby kolekcja talerzy z kobaltowymi ornamentami, która wraz z innymi domowymi skarbami zamknięta jest w kredensie z oryginalnymi ceramicznymi szufladkami znalezionym na Kole. ■



Modrzewiowy dom z lat 20. Z kuchni i jadalni oglądaċ można ogród. Wieczorem stół oświetla lampa o dwóch kloszach. Na specjalne okazje zapala się świeczkę w podczepionej między nimi starej oryginalnej chińskiej latarence o ręcznie malowanych szybkach. Spora liczba świec podyktowana jest nie tylko potrzebą tworzenia odświeŹnogo nastroju – zdecydował raczej prozaiczny fakt notorycznego wyłãczania prądu w czasie częstych burz



Materiały

PLYTA GAZOWA PG1920/AMICA	OK. 700 ZŁ
PIEKARNIK HK3102/AMICA	OK. 3,9 TYS. ZŁ
ŁODÓWKA ZI 2502 RV/ZANUSSI	OK. 1,7 TYS. ZŁ
ZMYWARKA ZDT 6052/ZANUSSI	OK. 2,3 TYS. ZŁ
ZLEW RAX 610-41 N/FRANKE	OK. 280 ZŁ
BATERIA ZLEWU CLASSIQUE/FRANKE	OK. 290 ZŁ
MARMUR DRAMA WHITE/PAMIR	OK. 540 ZŁ/M KW.



Modrzewiowe drzwi były bardzo zniszczone. Technika przecierki uzyskano przenikanie się kolorów: kremowego, Źółtego oraz beŹu. – Płycinom dodaliśmy blasku poprzez nałóŹenie na nie płatków Źółta i ozdobienie ich ornamentami pompejańskimi – opowiadają gospodarze

Z PRAWYJ Szafki z barwionego buku, blaty z eleganckiego białego marmuru. Kuchnię oświetla m.in. świecznik oraz – prozaicznie – halogeny w wyciągu. Nad zlewem wiszą oryginalne XIX-wieczne sztychy

