

SERWANTKA Z PEJZAŻEM, KOMODY JAK PAŁACE...

Ani Ewa Kanach, ani jej mąż Darek Strzelczyk nigdy wcześniej nie myśleli o uprawianiu sztuki dekoracyjnej, projektowaniu wnętrz czy mebli. Ich życie, poświęcone sztuce czystej, wydawało się zaplanowane.

Oboje studiowali w Wyższej Szkole Sztuk Plastycznych w Łodzi (Strzelczyk wcześniej także w Instytucie Wychowania Artystycznego w Częstochowie i w Studium Reklamy w Katowicach), zajmowali się tkaniną unikatową. Już praca dyplomowa Ewy Kanach, którą obroniła w 1991 roku, przy-



1

niosła jej sukces: otrzymała wyróżnienie, stypendium Ministerstwa Kultury i Sztuki. Kontynuowała rozpoczętą jeszcze podczas studiów współpracę z galerią (firmą) „Osakeytio Six”, dla której realizowała zamówienia nie tylko na tkaniny, ale i na grafiki.



2

Brała udział w wystawach. Droga do kariery wydawała się prosta.

W 1991 roku wyjechali do Stanów Zjednoczonych, do Nowego Jorku. Myśleli o krótkim pobycie. Zostali ponad trzy lata. Wtedy nastąpiło pierwsze z serii wydarzeń, które doprowadziło ich do projektowania wnętrz i mebli. Można powiedzieć, że był to ciąg przypadków, ale można też wierzyć, że jakaś metafizyczna siła kierowała ich losem.

Znaleźli pracę w galerii sztuki. F. J. Hakimian, specjalizującej się w zabytkowych tkaninach. Zajmowali się konserwacją: Ewa Kanach – tapiserii europejskich, Darek Strzelczyk – orientalnych dywanów. Przez ich ręce przechodziły obiekty muzealnej wartości. I chociaż wydaje się to paradoksalne z naszej, europejskiej perspektywy, od Amerykanów przejmowali szacunek i miłość do wszystkiego, co stare, a co z mistrzostwem, ręcznie wykonane. Można bowiem ukończyć wyższe studia artystyczne, przejść obowiązkowy kurs historii sztuki, pełen faktów, dat i nazwisk, a mimo to pozostać obojętnym na wszystko, co dawne i po prostu piękne. Nawet tak powszechne w Polsce (szczególnie wśród inteligencji) wnętrza urządzone antykami były, i wciąż jeszcze bywają, traktowane jako rodzaj patriotycznej misji. Bez wątpienia ważnej, tyle że nie zawsze pozostawiającej miejsce na bezinteresowny zachwyt nad pięknem. Antyki i starocie były też często po prostu ucieczką od brzydoty anonimowych mebli, masowo oferowanych przez przemysł.

Zachwyt nad sztuką dawną wpłynął na stosunek pary artystów do sztuki współczesnej, a

przede wszystkim do własnej twórczości. Nowy Jork jest bowiem miastem, gdzie w sztuce wszystko wydaje się możliwe: uwalnia artystów od tego, co ich dotychczas ograniczało i księgowało, stwarza szansę świadomego samookreślenia... Po roku nawiązali współpracę z „Gallery Le Looms”. Darek Strzelczyk zyskał dużą samodzielność. Teraz do jego obowiązków należała także współpraca z architektami wnętrz, zaopatrującymi się w galerii. Zaczęli poznawać projektowanie wnętrz, pa-



3

trząc przez ramię najlepszym – głównie specjalizującym się we wnętrzach stylowych – projektantom. Kolejnym przełomowym momentem w ich karierze było nawiązanie współpracy z dawnymi przyjaciółmi ze studiów w Łódzkiej Szkole, którzy w Greenwich w stanie Connecticut otworzyli firmę, zajmującą się iluzjonistycznym malarstwem ściennym, a także malarstwem na meblach. Poznawali – dla nich zupełnie nowe – technologie, zaczęli projektować sami. I wtedy nastąpił kolejny zwrot w ich życiu i karierze.

Przyjechali do Polski. Na krótko, żeby uporządkować swoje sprawy. Zostali na dobre.



1. Serwantka w błękitach o wnętrzu wyłożonym złotym aksamitem. Lekka i pogodna, co podkreśla jeszcze pejzaż w dolnej części drzwi. (Restauracja „Belvedere”).

2. Komoda w duchu Fornasettiego, uchwyty szuflad niby balkonowe balustrady.

3. Iluzjonistyczna gra – budynek we wnętrzu, a w nim za kotarą, kolejne, ukryte wnętrza.

4. Szafa. W płycinie drzwi środkowych – symetryczna kompozycja, trochę w duchu dyrektoriatu, ze stylizowanym bukietem kwiatów. W płycinach drzwi bocznych – malarstwo imitujące intarsję.

5. Parawan w stylu empire (salon fryzjerski „Empire” w hotelu Sberaton).

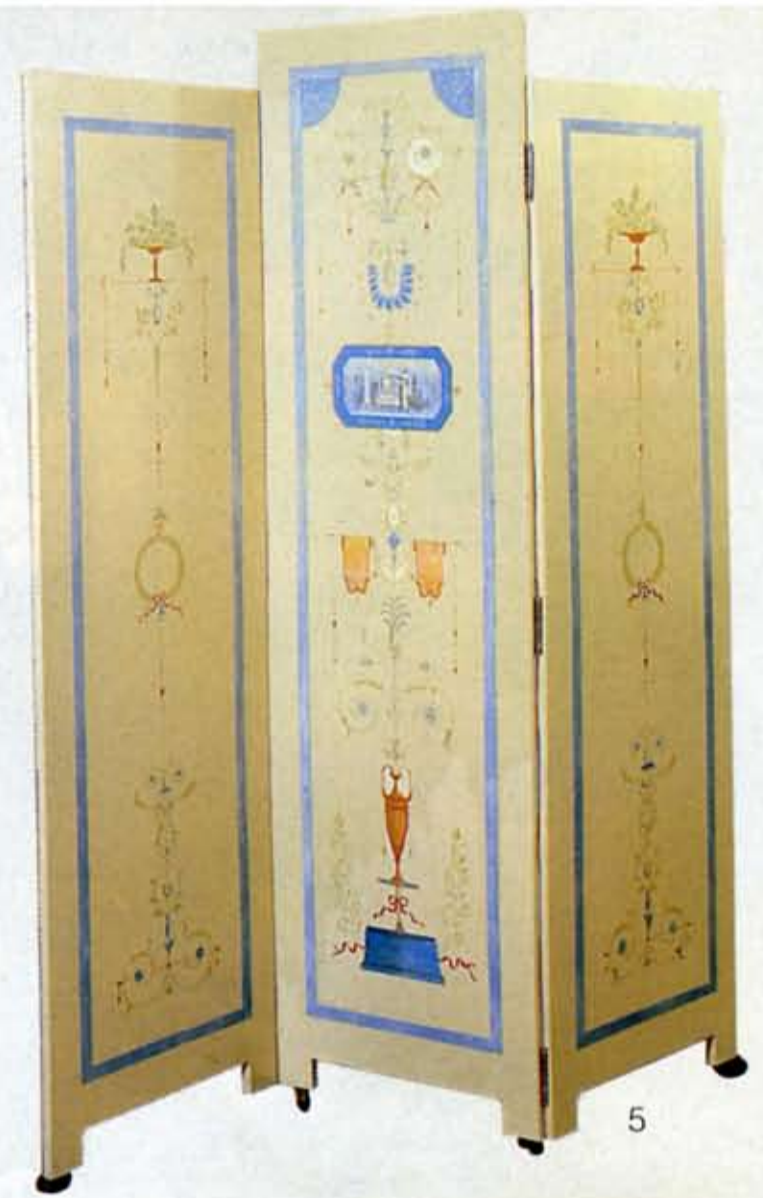
Przypadek, a może owa metafizyczna siła, która prowadziła ich od jednego do drugiego wyzwania, dając szanse wzbogacenia się o wiedzę i nowe umiejętności – przywiodła ich do miejsca, z którego kiedyś wyruszyli, aby tu mogli spożytkować to, co zgromadzili. Podobnych im twórców, zajmujących się malowaniem mebli, mamy w Polsce niewielu. A przecież tradycja europejska, a więc i polska jest długa i bogata. W czasach renesansu, głównie we Włoszech, malowano na skrzyniach sceny o tematyce religijnej lub zaczerpnięte z rzymskiego antyku, popularność zyskiwały szafy malowane temperą, zdobione wyłącznie ornamentem. W dobie baroku we Francji, za Ludwika XIV wyrabiano m.in. reprezentacyjne meble złoczone. W okresie rokoka większość mebli weneckich była malowana w sceny figuralne, „chińskie” albo w kwiaty, a w czasach klasycyzmu kolory mebli harmonizowano z wystrojem wnętrz. Także rodzima sztuka ludowa dostarcza wielu pięknych przykładów. Bogatą malaturę miały oparcia ław, kredensy, szafy, kołyski, a przede wszystkim skrzynie.

Kanach i Strzelczyk nie zajmują się konserwacją, ich meble nie są też kopiami. To wyłącznie ich projekty, niepowtarzalne, powstające w pojedynczych egzemplarzach, często do konkretnych wnętrz.

Całkowicie przeprojektowują dekorację starych mebli, ale zdarza im się też ozdabiać meble nowe. Czerpiąc z bogatego słownika barw, faktur, ornamentów wypracowanego przez ebenistów, malarzy dekoratorów, architektów różnych epok – przywracają meble do nowego, odmienionego życia. Patrząc na niektóre z nich możemy odnieść wrażenie, jakbyśmy je już wcześniej widzieli. Rozpoznajemy poszczególne elementy, nie możemy jednak oglądanych sprzętów przypisać do żadnego historycznego stylu. Pasują trochę do jednego, trochę do innego, są eklektyczne, nie w duchu XIX-wiecznym, a na wskroś nam współczesnym, gdy wręcz nie ma granic dla cytatów i zapożyczeń, a kultura jest jednym wielkim kolażem.

W nowej inkarnacji meble tej pary są jakby poza czasem, należą do przeszłości, teraźniejszości, a najprawdopodobniej znajdą też miejsce w przyszłości. Niekiedy, by pogłębić dezorientację w czasie, twórcy specjalnie je patynują. Jeżeli trafiają w ich ręce banalne, pozbawione artystycznej wartości przedmioty, traktują je jak wyzwania.

Bardzo ważny w ich twórczości jest ornament. Niekiedy dyskretny, jak w serwantce, której pomalowane na czerwony kolor i przeszlifowane drewniane elementy pokryli rzadkim, ledwie widocznym wzorem burzącym monotonię gładkich powierzchni. Innym ra-



zem – jak w szafie, w której wypełnia płycinę środkowych drzwi – ornament wychodzi na pierwszy plan. Dzisiaj, gdy modernizm i minimalizm zrobiły wszystko, żeby obedrzeć nasze otoczenie z tego, co służyło upiększeniu, dopełniało każdy rodzaj twórczości, a w kulturach religijnych uzmysławiało to, co pozazmysłowe – tęsknota za ornamentem przybiera na sile. Kanach i Strzelczyk stosują ornament wyłącznie jako dekorację, wykorzystują wzory o różnym rodowodzie (meandry, „wole oczy”, girlandy z liści, kwiaty). Niekiedy meble ozdabiają malarstwem. W dolnej partii drzwi serwantki (o wnętrzu obitym złotym aksamitem), z zachowaniem kanonów XVIII-wiecznego pejzażu weneckiego umieścili obraz, który nie ma swojego pierwowzoru w dawnym malarstwie ani nawet w naturze. Powstał w wyobraźni Ewy Kanach; panuje na nim nierzeczywista, senna atmosfera. Inny znów mebel, niewielką stojącą szafkę łazienkową przeznaczoną na ręczniki, zdobią pastisze portretów króla Stanisława Augusta Poniatowskiego i jakiejś damy z epoki. Niekóre ich meble to po prostu żarty, jak iluzorycznie malowane komódki w duchu Piero Fornasettiego, przypominające miejskie pałace. Wszystkie są starannie zaprojektowane i perfekcyjnie wykonane.

Dobrze czują się w sąsiedztwie mebli z metalu, we wnętrzach surowych, skontrastowanych z ich finezją. Radosne, pogodne, często dowcipne – rozświetlają i ocieplają wnętrza. W dużej mierze dzięki stosowanej przez artystów kolorystyce o przewadze zieleni i błękitów, świeżej, wyszukanej i po mistrzowsku zharmonizowanej.

Maria Tyniec
Zdjęcia: Michał Wolniak